

«УТВЕРЖДАЮ»
Директор МАОУ СОШ № 93

_____ Дегтярева О.Н.

« _____ » _____ 2022 г.

Пр. от _____ 2022 г. № _____

Инструкция

о мерах дорожно-транспортной безопасности. Культура
безопасного поведения пешехода и пассажира. Знакомство с ПДД.
№ 05.04.02.

Ну, вот и долгожданные каникулы! Время путешествий и исследований окружающего мира! Столько интересного о нём узнали в школе, настало время его прошагать, проехать, пролететь, пройти по волнам под парусами Крузенштерна от дивана до самой Антарктиды!

Привет! Я-Лёнька! У меня друг Лёвка! А у тебя есть друг?

Давай дружить с нами!

Познакомлю! Только надо дойти.

Сегодня в школе он сказал, что стал счастливым обладателем транспортного средства!

Да-да! Вот так, по-взрослому да по-богатому!

Лёвка-голова! Отличник, что-ты!

Хороши вы детские мечты! Всё связано с транспортом. А какой транспорт бывает вообще? Какой быстрее, какой популярней? Какой безопасней? А как это всё работает, на чём и почему? Кто изобрёл колесо, парус, мотор, ракету? Станем рисовать, воображать, изобретать, а главное-станем учиться безопасно жить в этом мире транспорта и механизмов.

Итак, в путь!

Для начала исследуем улицы нашего района. Есть ли что-нибудь дальше школы? А где-то рядом зоопарк, нас с сестрёнкой возят родители часто по праздникам, ... и ещё цирк! Но это дальше, не помню дороги!

Дороги... , дороги!

Папа рассказал, как вести себя на дороге и куда идти, и про **дорожные знаки**, про светофоры, про «посты», про «лапки и хвосты...».

Детский сад! Я-большой! Если сегодня обойду район без косяков-завтра в Антарктиду!

Главное-ПДД! Правила дорожного движения. Они для участников дорожного движения: водителей, пассажиров, пешеходов, велосипедистов-самокатчиков и даже погонщика скота и управляющего гужевой повозкой.

Участник дорожного движения - лицо, принимающее непосредственное участие в процессе движения в качестве водителя, пешехода, пассажира транспортного средства.



А ещё ПДД это знаки. Запрещающие, предупреждающие, предписывающие, информационные, особых предписаний, знаки сервиса и таблички.

Быть пешеходом – это очень ответственно. Дорожное движение – сложный процесс, но его безопасность зависит от поступков каждого человека. Для этого нужно соблюдать правила дорожного движения и разбираться в знаках.



Перехожу улицу. Стал под знак перехода у “зебры”. Жду зелёный сигнал пешеходного светофора. Мой знак перехода к какой группе знаков относится? А тот, что там, у перекрёстка, перевёрнутый треугольник? Чего только не придумают!

Дождлся! Посмотрел налево с поребрика-безопасно, все стоят. Дошёл до середины, полоса там, посмотрел направо, КАМАЗ стоит и больше ничего за ним не видно, буду осторожен проходя КАМАЗ, меня с той стороны тоже не видно! Перешёл без проблем, теперь по тротуару. Это как игра в машинки: держусь правой полосы, велики, самокатчики обгоняют слева, позванивают звоночками, предупреждают об обгоне. Значит не наедут. Хорошо, что я не в наушниках.

Причины дорожно-транспортных травматизма детей



Переход дороги перед близко идущим транспортом в неустановленном месте;



Неожиданный выход на проезжую часть из-за машин, кустов;



Переход дороги на запрещающий сигнал светофора; игры и хождение по проезжей части;



Управление велосипедом, мопедом, машиной не имея достаточных навыков и знаний Правил дорожного движения.

Что же говорил папа?

Правила поведения учащихся при пешем движении по дороге.

1. Пешеходы должны двигаться по тротуарам или пешеходным дорожкам, а при их отсутствии - по обочинам. При отсутствии тротуаров, пешеходных дорожек или обочин, а также в случае невозможности двигаться по ним пешеходы могут двигаться по велосипедной дорожке или идти в один ряд по краю проезжей части (на дорогах с разделительной полосой - по внешнему краю проезжей части). При движении по краю проезжей части пешеходы должны идти навстречу движению транспортных средств. Лица, ведущие мотоцикл, мопед, велосипед, в этих случаях должны следовать по ходу движения транспортных средств. При движении по обочинам или краю проезжей части в темное время суток или в условиях недостаточной видимости пешеходам рекомендуется иметь при себе предметы со **световозвращающими элементами (фликерами)**

и обеспечивать видимость этих предметов водителями транспортных средств.

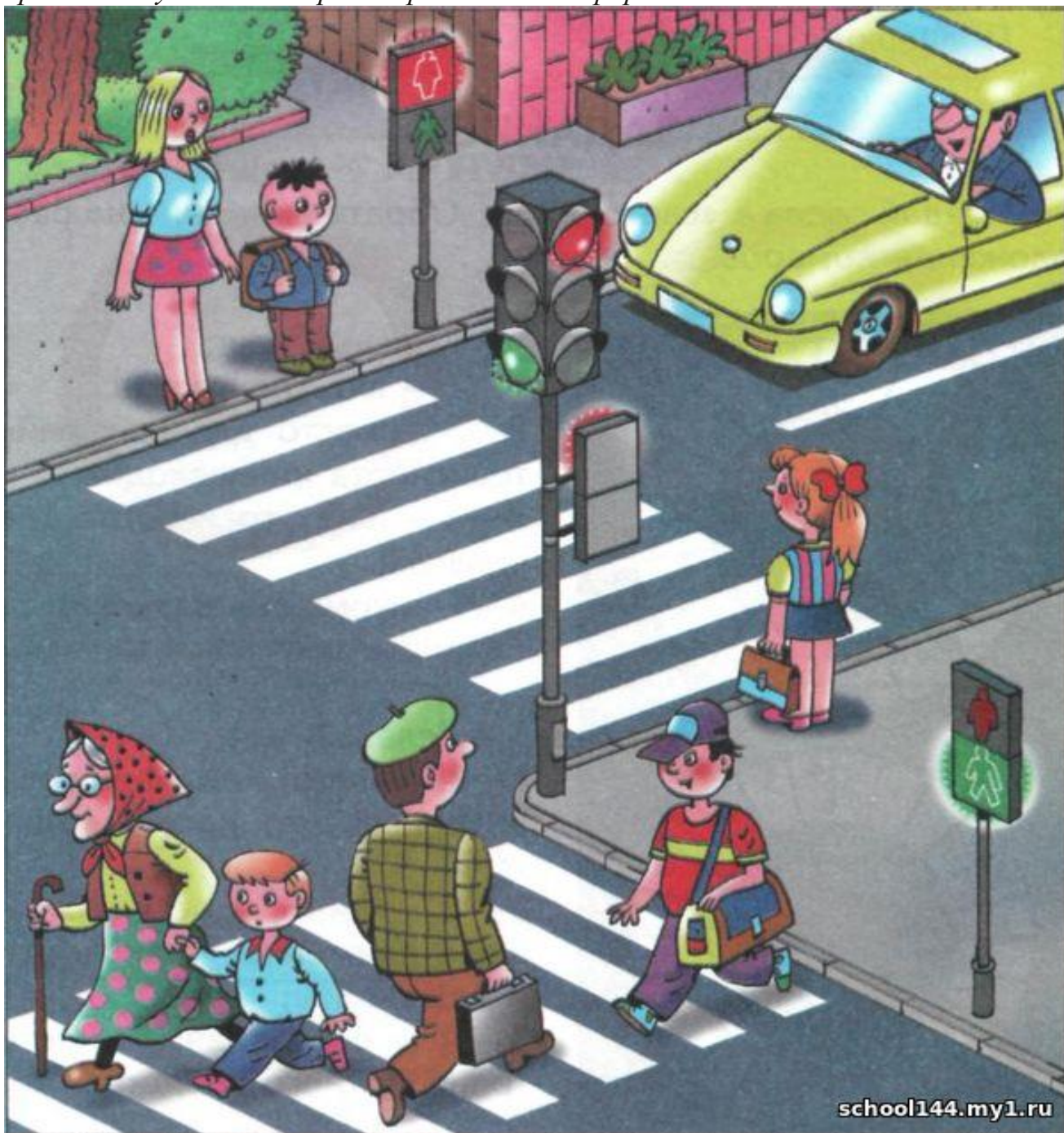
2. Движение организованных пеших колонн по проезжей части разрешается только по направлению движения транспортных средств по правой стороне не более чем по четыре человека в ряд. Спереди и сзади колонны с левой стороны должны находиться сопровождающие с красными флажками, а в темное время суток и в условиях недостаточной видимости - с включенными фонарями: спереди - белого цвета, сзади - красного. Группы детей разрешается водить только по тротуарам и пешеходным дорожкам, а при их отсутствии - и по обочинам, но лишь в светлое время суток и только в сопровождении взрослых.



37

3. Пешеходы должны пересекать проезжую часть по пешеходным переходам, в том числе по подземным и надземным, а при их отсутствии - на перекрестках по линии тротуаров или обочин. При отсутствии в зоне видимости перехода или перекрестка разрешается переходить дорогу под прямым углом к краю проезжей части на участках без разделительной полосы и ограждений там, где она хорошо просматривается в обе стороны.

4. В местах, где движение регулируется, пешеходы должны руководствоваться сигналами регулировщика или пешеходного светофора, а при его отсутствии - транспортного светофора.



5. На нерегулируемых пешеходных переходах пешеходы могут выходить на проезжую часть после того, как оценят расстояние до приближающихся транспортных средств, их скорость и убедятся, что переход будет для них безопасен. При пересечении проезжей части вне пешеходного перехода пешеходы, кроме того, не должны создавать помех для движения транспортных средств и выходить из-за стоящего транспортного средства или иного препятствия, ограничивающего обзорность, не убедившись в отсутствии приближающихся транспортных средств.



6. Выйдя на проезжую часть, пешеходы не должны задерживаться или останавливаться, если это не связано с обеспечением безопасности движения. **Пешеходы, не успевшие** закончить переход, должны остановиться на линии, разделяющей транспортные потоки противоположных направлений. Продолжать переход можно лишь убедившись в безопасности дальнейшего движения и с учетом сигнала светофора (регулирующего).

- ▣ 6. При переходе улицы посмотри сначала налево, убедись, нет ли рядом машин. Переходи. Дойдя до середины, посмотри направо. Если путь свободен - переходи.



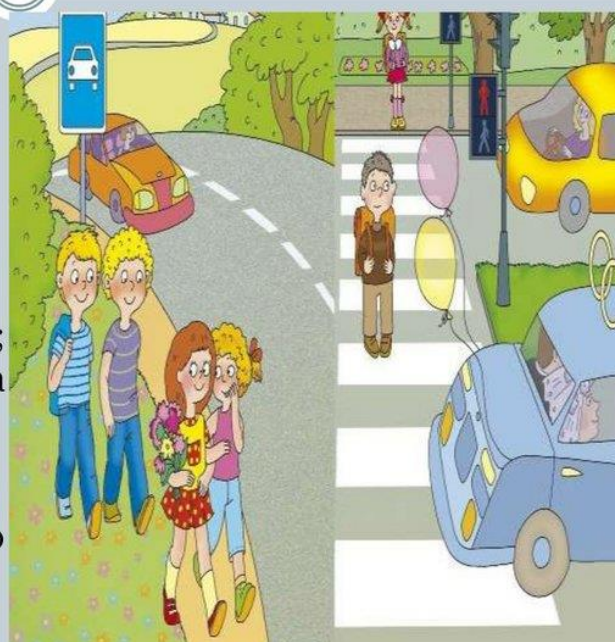
7. При приближении транспортных средств с включенными синим проблесковым маячком и специальным звуковым сигналом пешеходы обязаны воздержаться от перехода проезжей части, а находящиеся на ней должны уступить дорогу этим транспортным средствам и незамедлительно освободить проезжую часть.

8. Ожидать маршрутное транспортное средство и такси разрешается только на приподнятых над проезжей частью посадочных площадках, а при их отсутствии - на тротуаре или обочине. В местах остановок маршрутных транспортных средств, не оборудованных приподнятыми посадочными площадками, разрешается выходить на проезжую часть для посадки в транспортное средство лишь после его остановки. После высадки необходимо, не задерживаясь, освободить проезжую часть.

Культура безопасного поведения

Культура безопасного поведения на дорогах включает в себя такие компоненты, как:

- изучение Правил дорожного движения;
- воспитание в себе потребности в соблюдении Правил дорожного движения;
- умение оценить обстановку на дорогах;
- владеть умениями избегать опасных ситуаций на дорогах;
- умение действовать адекватно в дорожно-транспортной ситуации.



Правила перехода по пешеходному переходу на нерегулируемом перекрёстке

1. Остановись на краю тротуара, не наступая на поребрик, чтобы иметь возможность внимательно осмотреть проезжую часть.
2. Посмотри налево и направо и определи: какая дорога с двусторонним или односторонним движением.
3. Пропусти все близко движущиеся транспортные средства.
4. Убедись, что нет транспортных средств, движущихся в сторону пешеходного перехода задним ходом.
5. Начинать переход только на безопасном расстоянии от движущихся транспортных средств.
6. Пересекай проезжую часть быстрым шагом, но не бегом.
7. Не прекращай наблюдать во время перехода за транспортными средствами слева, а на другой половине дороги – справа.
8. При вынужденной остановке на середине проезжей части не делай шагов ни вперед, ни назад! Следи за транспортными средствами, движущимися слева и права.
9. При одностороннем движении наблюдай за транспортными средствами со стороны их движения.
10. Иди по переходу под прямым углом к тротуару, а не наискосок.

Причины детского дорожно-транспортного травматизма.

- незнание ими правил дорожного движения;
- отсутствие навыков и привычки соблюдения правил для пешеходов, велосипедистов, водителей мопедов и мотоциклов, пассажиров;
- недисциплинированность или невнимательность детей на улице;
- негативный пример со стороны взрослых при нарушении ими ПДД;
- недостаточный надзор за поведением детей на улице;
- перевозка детей без детских удерживающих устройств.



Правила перехода по пешеходному переходу на **регулируемом перекрёстке**

1. Остановись у пешеходного перехода на краю тротуара, не наступая на поребрик.
2. Дождись зеленого сигнала светофора или разрешающего сигнала регулировщика.
3. Посмотри налево и убедись, что транспортные средства стоят и пропускают пешеходов.
4. Переходи дорогу, наблюдая за транспортом слева.
5. Наблюдай за транспортом слева. Иди быстро, но не беги.
6. Дойдя до середины проезжей части, убедись, что транспортные средства справа стоят.
7. Если при подходе к середине проезжей части включился желтый сигнал светофора или регулировщик поднял правую руку вверх, остановись. Стоя на середине проезжей части, не делай шагов ни назад, ни вперед! Следи за проезжающими транспортными средствами справа и слев.
8. Заканчивай переход, только убедившись, что для тебя снова включился зеленый сигнал светофора или регулировщик подал разрешающий сигнал и транспортные средства стоят.
9. Если желтый сигнал светофора включился или регулировщик поднял правую руку вверх, когда ты прошел уже середину пути, переход надо

закончить, внимательно наблюдая за транспортными средствами с права.

10. Если совсем растерялся, остановись на островке безопасности или между сплошными линиями. Участники движения тебе помогут.

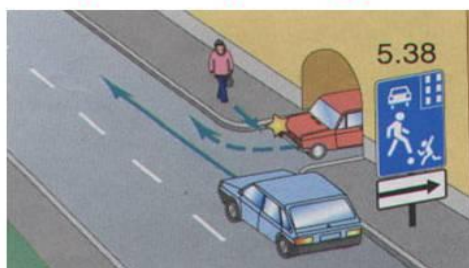
Кстати, я заметил, что наши городские псы никогда не перебегают улицу на красный свет! Ни молодцы? В следующий раз возьму для них вкусняшку!

Зайду как я к Лёвке! У них огромный двор-"ЖИЛАЯ ЗОНА" перекинемся голами! Давайте с нами, ребята!



«Жилая зона» (информационно-указательный знак) — обозначает границы территории, на которой преимущественно в движении по отношению к транспорту пользуются пешеходы. Они могут ходить как по тротуарам, так и по проезжей части.

В жилой зоне запрещается движение со скоростью более 20 км/ч, сквозное движение транспорта и учебная езда.



13.07.2014

19

Здорово! У Лёвки велик появился! Даёт покататься! Вспомним правила?

Лёвка, помогай!

Безопасность велосипедиста.

1. Не катайтесь на велосипеде на дорогах с усиленным движением. Если нет велодорожки-выбирайте тротуар или край проезжей части, граничащий с обочиной.
2. Перед переходом дороги в городе сойдите с велосипеда и ведите его рядом.

3. При езде на велосипеде в сумерки позаботьтесь о чистоте катафота на заднем крыле.
4. Даже если Вы переходите дорогу на зеленый свет светофора, следите за дорогой и будьте бдительны – может ехать нарушитель ПДД.
5. Пользуйтесь звонковым сигналом при обгоне.
6. Предупреждайте других участников движения о намерении совершить манёвр жестом руки.
7. Все эти правила для вас, если вы достигли 14 лет. Если нет-в пределах жилой зоны.





Юным велосипедистам

Где можно ездить на велосипеде?

Движение велосипедистов в возрасте **младше 7 лет** должно осуществляться только по тротуарам, пешеходным и велопешеходным дорожкам (на стороне для движения пешеходов), а также в пределах пешеходных зон.

Движение велосипедистов в возрасте **от 7 до 14 лет** должно осуществляться только по тротуарам, пешеходным, велосипедным и велопешеходным дорожкам, а также в пределах пешеходных зон.

Движение велосипедистов в возрасте **старше 14 лет** должно осуществляться по велосипедной, велопешеходной дорожкам или полосе для велосипедистов.

Допускается движение велосипедистов в возрасте старше 14 лет: по правому краю проезжей части в следующих случаях:

- отсутствуют велосипедная и велопешеходная дорожки, полоса для велосипедистов либо отсутствует возможность двигаться по ним;
- габаритная ширина велосипеда, прицепа к нему либо перевозимого груза превышает 1 м;
- движение велосипедистов осуществляется в колоннах;
- по обочине** в случае, если отсутствуют велосипедная и велопешеходная дорожки, полоса для велосипедистов либо отсутствует возможность двигаться по ним или по правому краю проезжей части;
- по тротуару или пешеходной дорожке** в следующих случаях:
 - отсутствуют велосипедная и велопешеходная дорожки, полоса для велосипедистов либо отсутствует возможность двигаться по ним, а также по правому краю проезжей части или обочине;
 - велосипедист сопровождает велосипедиста в возрасте до 14 лет либо перевозит ребенка в возрасте до 7 лет на дополнительном сиденье, в велоколяске или в прицепе, предназначенном для эксплуатации с велосипедом.



По пешеходному переходу — только пешком!

При переходе проезжей части дороги сойди с велосипеда и переходи по «зебре», ведя велосипед рядом с собой и подчиняясь правилам для пешеходов.



Всегда используй велошлем, налокотники и наколенники. Они защитят тебя от травм в случае падений!
Носи световозвращающие элементы (жилет). Они сделают тебя заметным для других участников дорожного движения.

Будь предельно осторожен при движении в жилых зонах и во дворах. Помни, во дворах тоже ездят автомобили. Выезжая с дворовой территории, из арки, внимательно осмотришься, нет ли приближающихся автомашин.

Запомни: если тебе нет 14 лет, выезжать на велосипеде на проезжую часть дороги НЕЛЬЗЯ!

Сигналы, подаваемые велосипедистом

Перед началом движения, поворотом и торможением подавай соответствующие сигналы рукой.
Перед любым манёвром убедись в его безопасности и не создавай помех другим участникам движения.

Поворот налево

Сигналу левого поворота соответствует вытянутая в сторону левая рука либо правая, вытянутая в сторону и согнутая под прямым углом вверх.



Сигнал торможения

Сигнал торможения подаётся поднятой вверх левой или правой рукой.



Поворот направо

Сигналу правого поворота соответствует вытянутая в сторону правая рука либо левая, вытянутая в сторону и согнутая под прямым углом вверх.



Безопасность пассажира.

1. В автобусе при движении не ходите по салону, держитесь за поручни, не высовывайтесь в окно и двери.
2. В легковой машине занимайте место на заднем сиденье, если вам менее 12 лет вы должны ехать в детском кресле.
3. До года малыш должен располагаться спиной по ходу движения, старше года – лицом. Дети от 7 до 11 лет. Детей от 7 до 12 лет на заднем сиденье машины разрешается перевозить не только в детских автокреслах лицом по ходу движения, но и с использованием штатного ремня безопасности (при росте ребенка выше полутора метров). На переднем сиденье авто несовершеннолетний должен обязательно размещаться в спецустройстве.
4. Не садитесь в машину к неизвестным людям.
5. Отказывайтесь от поездки в машине, если водитель не совсем здоров или принимал алкогольные напитки.

Правила поведения на улице

- **При выходе из дома.** Если у подъезда дома возможно движение обратите внимание на то, нет ли приближающегося транспорта. Если у подъезда стоят транспортные средства или растут деревья, приостановите свое движение и оглядитесь – нет ли опасности.
- **При движении по тротуару.** Пешеходы должны ходить только по тротуару и ни в коем случае не выходить на проезжую часть. Идя по тротуару придерживайтесь правой стороны и внимательно наблюдать за выездом машин со двора.
- **При движении по загородной дороге.** Нужно идти по обочине навстречу идущему транспорту. Так вы сможете уступить дорогу машине отойдя в сторону.



Памятки по безопасности на дороге в осенне-зимний период и межсезонье.

В дождливый день

Сегодня на улице дождь. Дорога скользкая. Стёкла автомобилей покрываются водой. Видимость ухудшается. В таких условиях водителю трудно ехать. Расстояние, нужное для остановки автомобиля, на мокрой дороге увеличивается. Поэтому, возвращаясь из школы, не перебегайте улицу. Посмотрите внимательно вокруг себя, пропустите приближающийся транспорт и, только убедившись в полной безопасности, начинайте переход. **ЗАПОМНИТЕ:** даже старый опытный водитель не сможет мгновенно остановить автомобиль. В туман. Сегодня на улице туман. Видимость очень плохая. Поэтому прежде чем перейти дорогу, убедитесь, что по ней не идёт автомобиль. А если рядом окажется малыш, возьмите его за руку и переведите через дорогу. В тумане надо быть особенно осторожным.

В морозную погоду

Сегодня на улице холодно. Стёкла автомобилей покрываются изморозью, и водителю очень трудно наблюдать за дорогой. Переход улицы перед близко идущим автомобилем всегда опасен, а сейчас тем более. И чтобы с вами не случилось беды, - не торопитесь, подождите, пока пройдёт весь транспорт. Только после этого можно переходить улицу. Не забудьте, что движение пешехода может быть затруднено из-за гололёда на проезжей части. В гололёд. После тёплых дней наступило похолодание. Дорога покрылась ледяной коркой., стало скользко. В этих условиях появляться перед близко идущим транспортом очень опасно: на скользкой дороге машину остановить трудно. По этому по пути домой будьте особенно осторожны. Не спешите, т. к. можно неожиданно упасть и оказаться под колёсами.

Весной.

Наступила весна. Весеннее солнышко манит на воздух. Но, к сожалению, не все дети правильно ведут себя на улице. Они играют на проезжей части, перебегают дорогу в запрещенных местах. Это кончается иногда трагически. Нельзя забывать, что в весенние дни движение на улицах становится интенсивнее: выезжают и те водители, которые зимой обычно не ездят. Это владельцы индивидуальных транспортных средств, мотоциклов, мотороллеров, мопедов самокатов. Кроме того, в сухую солнечную погоду водители ведут свой транспорт быстрее, чем обычно. Поэтому, прежде чем перейти дорогу, внимательно посмотрите по сторонам. И если увидите приближающийся автомобиль, пропустите его. На велосипеде катайтесь только во дворах или на специальных площадках. Запомните, что от несчастного случая вы уберёжете себя только безукоризненным соблюдением Правил дорожного движения. Всегда помните, что знание и соблюдение Правил дорожного движения — гарантия безопасности вашей жизни.

При передвижении железнодорожным транспортом, необходимо соблюдать следующие ПРАВИЛА:

При движении вдоль железнодорожного пути не подходите ближе 5 м к крайнему рельсу;

На электрифицированных участках не поднимайтесь на опоры, а также не прикасайтесь к спускам, идущим от опоры к рельсам, и лежащим на земле электропроводам;

Переходите железнодорожные пути только в установленных местах, пользуйтесь при этом пешеходными мостами, тоннелями, переходами, а там, где их нет – по настилам и в местах, где установлены указатели



«Переход через пути»;

Перед переходом путей по пешеходному настилу необходимо убедиться в отсутствии движущего подвижного состава. При приближении поезда, локомотива или вагонов остановитесь, пропустите их и, убедившись в отсутствии движущегося подвижного состава по соседним путям, продолжайте переход;

При переходе через пути не подлезайте под вагоны и не перелезайте через автосцепки;

Подходя к железнодорожному переезду, внимательно следите за световой и звуковой сигнализацией, а также положением шлагбаума. Переходите через пути при открытом шлагбауме, а при его отсутствии, когда нет близко идущего подвижного состава;

При ожидании поезда не устраивайте на платформе подвижные игры. Не бегите по платформе рядом с вагоном прибывающего (уходящего) поезда и не стойте ближе двух метров от края платформы во время прохождения поезда без остановки;

Подходите непосредственно к вагону после полной остановки поезда. П посадку в вагон и выход из него производите только со стороны перрона или посадочной платформы, будьте внимательны – не оступитесь и не попадите в зазор между посадочной площадкой вагона и платформой;

На ходу поезда не открывайте наружные двери тамбуров, не стойте на подножках и переходных площадках, а также не высовывайтесь из окон вагонов. При остановке поезда на перегоне не выходите из вагона;

В случае экстренной эвакуации из вагона старайтесь сохранить спокойствие, берите с собой только самое необходимое. Окажите помощь при эвакуации пассажирам с детьми, престарелым и инвалидам. При выходе через боковые двери и аварийные выходы будьте внимательны, чтобы не попасть под встречный поезд.

И никогда не делайте так! Здесь реально падают под поезд, а напряжение электротока на контактной сети электропоезда 27 000 вольт!



Со стороны перрона или посадочной платформы, будьте внимательны – не оступитесь и не попадите в зазор между посадочной площадкой вагона и платформой;

На ходу поезда не открывайте наружные двери тамбуров, не стойте на подножках и переходных площадках, а также не высовывайтесь из окон вагонов. При остановке поезда на перегоне не выходите из вагона;

В случае экстренной эвакуации из вагона старайтесь сохранить спокойствие, берите с собой только самое необходимое. Окажите помощь при эвакуации пассажирам с детьми, престарелым и инвалидам. При выходе через боковые двери и аварийные выходы будьте внимательны, чтобы не попасть под встречный поезд.

В общем, Лёвка, всё сложно, но никуда не денешься! Вырастим-полетим **самолётом**, там быстрее всё пройдёт!

ПРАВИЛА ПОВЕДЕНИЯ НА ВОЗДУШНОМ ТРАНСПОРТЕ

ПРИ ДЕКОМПРЕССИИ

- Немедленно наденьте кислородную маску;
- Пристегните ремни безопасности.

ПРИ «ЖЕСТКОЙ» ПОСАДКЕ

- Плотно подгоните ремень безопасности;
- Освободите карманы от острых предметов, согнитесь и плотно сцепите руки под коленями, голову наклоните как можно ниже;
- Ни при каких обстоятельствах не покидайте своего места до полной остановки самолета, не поднимайте панику.

ПРИ ПОЖАРЕ В САМОЛЕТЕ

- Дышите только через хлопчатобумажные или шерстяные элементы одежды, по возможности, смоченные водой;
- После посадки пробирайтесь к выходу, двигаясь пригнувшись или на четвереньках.



Аварийные ситуации

1 АВАРИЯ ПРИ ВЗЛЁТЕ .
Необходимые действия :
примите безопасную фиксированную позу: согнитесь и плотно сцепите руки под коленками , голову наклоните к коленям как можно ниже , ноги уприте в пол , вытянув их . В момент удара сгруппируйтесь и напрягите тело .



Осталась тема водного транспорта. О ней мы поговорим в разделе «Безопасность на водоёмах» Будет интересно!

Каждый из вас хотел бы в будущем иметь свою машину. Но получить право управления машиной не просто! Нужно знать правила дорожного движения, устройство и правила технической эксплуатации автомобиля и получить твёрдые начальные навыки практического вождения. Учится в автошколе можно с 14 лет.

Примут в автошколу только такого ученика, который твёрдо знает и образцово выполняет мою, Лёнькину инструкцию.

Что же вам делать?

А давайте вместе отгадывать вопросы викторины (**жёлтым цветом в тексте**)!

А давайте будем примерными на дорогах? Это легко!

Тогда дорога в большой мир транспорта нам откроется во всю ширь!

До новых встреч друзья!